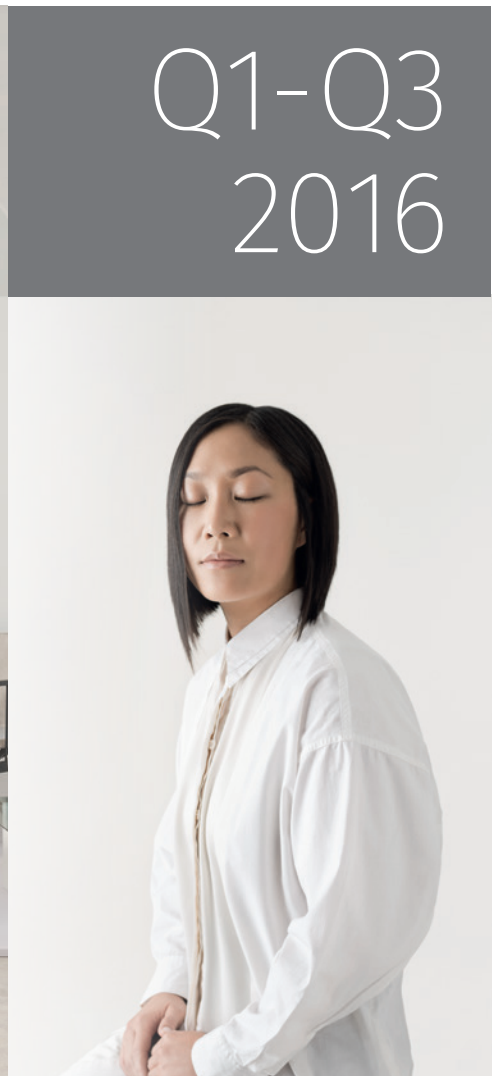


Q1-Q3
2016



Investment in Sleep

QUARTALSMITTEILUNG JANUAR BIS SEPTEMBER 2016

Kennzahlen

		Q1-Q3/2016	Q1-Q3/2015
Umsatzerlöse	<i>in Mio. €</i>	10,9	2,4
Materialaufwand	<i>in Mio. €</i>	-7,3	-1,7
Materialaufwandsquote	<i>in %</i>	67,0	71,3
Rohertrag ¹	<i>in Mio. €</i>	3,6	0,7
EBITDA ²	<i>in Mio. €</i>	-1,0	-1,0
Ergebnis der gewöhnlichen Geschäftstätigkeit	<i>in Mio. €</i>	-3,9	-1,1
Periodenergebnis	<i>in Mio. €</i>	-3,9	-0,7
Ergebnis pro Aktie	<i>in €</i>	-0,18	-0,01
		30.09.2016	31.12.2015
Bilanzsumme	<i>in Mio. €</i>	22,9	26,0
Vorratsvermögen	<i>in Mio. €</i>	1,8	1,5
Kassenbestand, Guthaben bei Banken	<i>in Mio. €</i>	0,7	1,9
Eigenkapital	<i>in Mio. €</i>	13,0	16,9
Eigenkapitalquote	<i>in %</i>	57,0	64,9

¹ Umsatzerlöse abzüglich Materialaufwand

² Ergebnis der gewöhnlichen Geschäftstätigkeit ohne Berücksichtigung von Zinsen, Steuern, Abschreibungen auf Sachanlagen und immaterielle Vermögenswerte sowie Erträgen und Aufwand aus Neubewertung

bmp Quartalsmitteilung Januar – September 2016

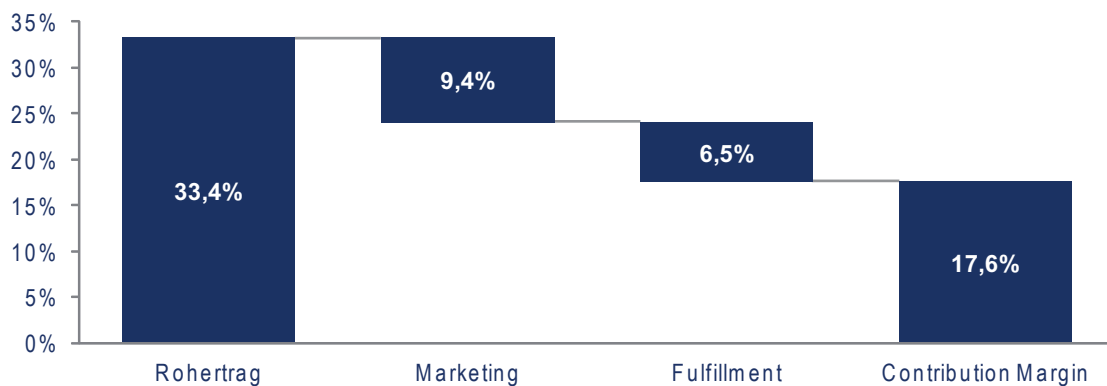
- » Neunmonats-Umsatz bei 10,9 Mio. €
- » 15 Mio. € Jahresumsatz erwartet
- » Konzernergebnis von minus 3,9 Mio. € durch negatives Bewertungsergebnis des Altportfolios mit 2,5 Mio. € belastet
- » Rohertrag und Contribution Margin deutlich gesteigert

Geschäftsentwicklung Januar bis September 2016

Die bmp Holding AG hat sich im dritten Quartal umsatzseitig schlechter als geplant entwickelt und das Quartal mit einem Umsatz von 3,2 Mio. € abgeschlossen. Ursächlich hierfür waren technische Umstellungsprobleme v.a. bei sleepz-Webshops, ein deutlich späterer Markteintritt bei Grafenfels und ein Preiswettbewerb um AdWords primär im Matratzensegment, welcher die Neukundenakquisition über diesen Kanal nicht mehr rentabel machte. Hier haben wir darauf verzichtet, Umsatz um jeden Preis auf Kosten einer Margenverschlechterung zu erzielen. Somit haben wir unsere Umsatzprognose verfehlt, gleichzeitig aber dennoch die Rohertragsquote steigern können.

Insgesamt kam die bmp Holding AG in den ersten neun Monaten 2016 auf einen Gesamtumsatz von 10,9 Mio. €. Dieser lag damit knapp 360% über dem Gesamtumsatz der Vorjah-

resperiode von 2,4 Mio. €. Der Rohertrag konnte in der Gruppe deutlich auf inzwischen 33% erhöht werden (Vorjahreszeitraum 28,7%). Im Produktmix überwiegen Matratzen mit 66% des Gesamtumsatzes. Ihnen folgen (Boxspring-) Betten mit 16% und Bettwaren mit 7%, deren Anteile in den nächsten Quartalen weiter zulegen sollen. Diese Produktgruppen weisen eine insgesamt bessere Rohertragsmarge auf und verzeichnen Online weniger Wettbewerb. Die Contribution Margin (Rohertrag abzüglich Marketing und Verpackung/Versand) von sleepz und Matratzen Union konnte in den ersten neun Monaten 2016 auf inzwischen über 17% gesteigert werden. Damit gehört das von der bmp Holding betriebene Geschäftsfeld Schlafwelten zu einem der ertragsstarken Handelssegmente. Dies eröffnet uns die Chance, bereits ab einem Handelsumsatz von rund 20 Mio. € profitabel zu arbeiten.



Kombinierte Contribution Margin von sleepz und Matratzenunion in den ersten 9 Monaten 2016

Das Konzernergebnis der ersten neun Monate 2016 lag bei minus 3,9 Mio. € (Vorjahreszeitraum minus 1,1 Mio. €). Bereinigt man dieses um den Aufwand und Ertrag aus Neubewertungen des Venture Capital Restportfolios von minus 2,5 Mio. €, kommt man zu einem bereinigten Ergebnis von -1.356 T€. Davon entfielen -379 T€ auf das 3. Quartal, so dass trotz schwachem Quartalsumsatz eine weitere Ertragsverbesserung erzielt werden konnte. Während Grafenfels und sleepz in den ersten neun Monaten noch 1,5 Mio. € Verlust erzielt haben, arbeitete die Matratzen Union Gruppe weiterhin profitabel. Die Tochtergesellschaften kamen gemeinsam in den ersten neun Monaten auf ein EBT von minus 1.075 T€.

sleepz GmbH

sleepz weist als Vollsortimenter über alle Kanäle (eigene Webshops und einen stationären Showroom, Marktplätze, Deal-Geschäft und Shopping-Clubs) die höchste Komplexität der bmp-Tochtergesellschaften auf. Die Performance der eigenen Shops liegt deutlich hinter den Erwartungen zurück. Zwar konnten einige Parameter wie organischer Traffic oder Conversion Rate in den letzten Monaten verbessert werden, die Umsätze in den Shops sind aber nach wie vor zu gering. Und auch das Deal-Geschäft (u.a. Groupon) ist kompetitiver geworden und erzielt nicht mehr die erhofften Umsätze. Insgesamt sind wir inhaltlich auf einem guten Weg, werden aber erst in 2017 den echten Durchbruch und dann hoffentlich auch ergebnisseitig die schwarze Null erreichen.

Matratzen Union Gruppe

Die Matratzen Union Gruppe entwickelt sich nach wie vor erfreulich. Neben der guten Entwicklung des eigenen Geschäfts übernimmt der Geschäftsführer Martin Jungermann in der bmp-Gruppe die treibende Funktion, alle Tochtergesellschaften im Bereich Fullfillment auf ein

Top-Niveau zu bringen und somit schrittweise „Amazon Prime“-fähig zu machen.

Grafenfels Manufaktur GmbH

Der Markteintritt von Grafenfels hat sich durch die Entscheidung, primär über den stationären Handel zu vertreiben, deutlich verzögert. Das Unternehmen wird somit in 2016 nur einen Bruchteil der ursprünglich geplanten Umsätze erzielen können. Jedoch sind inzwischen über 30 Händler deutschlandweit mit den Grafenfels-Produkten ausgestattet und sorgen nun für steigende Verkaufszahlen.

Venture Capital Restportfolio

Im dritten Quartal konnten die beiden Beteiligungen komoot und department one verkauft werden, was zu Einnahmen von rund 1,3 Mio. € führte. Damit reduzierte sich die Anzahl der Beteiligungen auf neun. Der Buchwert der verbleibenden Beteiligungen betrug zum 30.09.2016 12,9 Mio. €.

Vermögens- und Finanzlage des Konzerns

In den ersten neun Monaten 2016 ergaben sich keine wesentlichen Änderungen der Vermögens- und Finanzlage des Konzerns. Das Eigenkapital reduzierte sich aufgrund des Verlustes auf 13,0 Mio. €, die Eigenkapitalquote beträgt zum 30.09.2016 weiterhin 57%.

Ausblick

Im vierten Quartal ist es gelungen, die Venture Capital Beteiligung an der brand eins Medien AG zu verkaufen, ebenso wurde der Anteil der bmp Holding AG an einem b-to-v VC Fonds an Mitinvestoren veräußert. Die Anzahl der Venture Capital Beteiligungen hat sich damit auf inzwischen acht Unternehmen reduziert. Durch die Verkäufe wurde die Liquidität der bmp Holding gestärkt. Sie wurde im November u.a. zur Reduktion der Verbindlichkeiten eingesetzt. Weiterhin hat die bmp Holding AG Anfang

November eine Kapitalerhöhung bei der sleepz GmbH umgesetzt, bei der neben neuen Mitteln auch Darlehen der bmp Holding AG und der BFB Frühphasenfonds Brandenburg GmbH in die Kapitalrücklage gewandelt wurden. Dadurch konnte die Eigenkapitalposition der sleepz insgesamt um 1,4 Mio. € gestärkt werden. Der Anteil der bmp Holding AG an der sleepz hat sich dabei marginal um 0,6% auf nunmehr 66,8% erhöht.

Operativ hat die bmp Holding eine Reihe von Fortschritten erzielt. Auf dem Weg zu einem Vollsortimenter mit ausgezeichnetem Preis-/Leistungsverhältnis und Top-Service bei Beratung und Liefertreue hat z.B. die Matratzen Union das Drop Shipping für die Matratzenmarken Grafenfels und Matratzenheld übernommen, die nunmehr auch innerhalb von 24 Stunden an die Kunden ausgeliefert werden können. Insgesamt richten wir das Hauptaugenmerk auf höchste Liefertreue und -geschwindigkeit, um den Absatzkanal Amazon künftig noch stärker nutzen zu können.

Für das vierte Quartal hatte sich die bmp Holding AG einen Umsatz von mindestens 5 Mio. € vorgenommen. Dieses Ziel ist im aktuellen Marktumfeld nur mit hohen Marketingaufwendungen realisierbar, die direkt das operative Ergebnis drücken würden. Da wir aber die Rentabilität ins Zentrum unserer Planung stellen,

werden wir auf höhere Marketingbudgets verzichten und rechnen somit für das vierte Quartal mit einem Umsatz von rund 4 Mio. €. Dabei erwarten wir erstmalig ein in Summe positives Quartalsergebnis unserer Tochtergesellschaften Matratzen Union und sleepz.

Akquisitionsseitig führen wir nach wie vor Gespräche, die aber keinen Einfluss mehr auf das Geschäftsjahr 2016 haben werden.

Berlin, den 30. November 2016

Oliver Borrmann
- Vorstand -

Gesamtergebnisrechnung vom 01.01.2016 bis zum 30.09.2016

	1.1.-30.09. 2016	1.1.-30.09. 2015
	€	T€
Umsatzerlöse		
Umsatzerlöse	10.939.200,91	2.385
Sonstige betriebliche Erträge		
Erträge aus Neubewertung	2.042.840,42	0
Sonstige betriebliche Erträge	896.601,30	173
Beratungs- und Provisionserlöse	400.445,86	539
Materialaufwand		
Wareneinsatz	-7.326.697,15	-1.701
Personalaufwand		
Löhne und Gehälter	-1.427.688,17	-374
Soziale Abgaben und Aufwendungen für Altersversorgung und für Unterstützung	-225.244,48	-75
Abschreibungen		
auf Sachanlagen und immaterielle Vermögenswerte	-121.053,60	-37
Sonstige betriebliche Aufwendungen		
Aufwand aus Neubewertung	-4.578.498,51	0
Sonstige betriebliche Aufwendungen	-4.233.841,81	-1.940
Betriebsergebnis	-3.633.935,23	-1.030
Erträge aus Beteiligungen	48.372,75	0
Sonstige Zinsen und ähnliche Erträge	71.905,66	2
Zinsen und ähnliche Aufwendungen	-313.672,54	-78
Steuern vom Einkommen und Ertrag	-64.099,80	0
Ergebnis der gewöhnlichen Geschäftstätigkeit	-3.891.429,16	-1.106
Ergebnis aus ehemals aufgegebenem Geschäftsbereich	0,00	456
Periodenergebnis	-3.891.429,16	-651
Ergebnisanteil nicht beherrschender Gesellschafter	144.986,13	432
auf die Aktionäre der Gesellschaft entfallender Periodenbetrag	-3.746.443,03	-219
Ergebnis je Aktie (verwässert und unverwässert)	-0,18	-0,01
Periodenergebnis	-3.891.429,16	-651
sonstiges Gesamtergebnis	0,00	0
Gesamtergebnis	-3.891.429,16	-651

Über die bmp Holding AG

Die bmp Holding AG (www.bmp-holding.de) ist eine auf den Bereich Schlafwelten (Schlafraummöbel, Matratzen, Bettwaren etc.) fokussierte Unternehmensgruppe.

Ihre Tochtergesellschaften sleepz GmbH, Matratzen Union GmbH, Ecom Union GmbH und Markenschlaf GmbH betreiben Online-Shops im Bereich Schlafwelten, so u.a. www.perfekt-schlafen.de, www.markenschlaf.de, www.schlafnett.de, www.matratzenunion.de, www.schlafhandel.de, www.onletto.de, www.schoene-traeume.de oder www.matratzendiscount.de. Weiterhin unterhält sleepz einen Showroom in Berlin und Matratzen Union einen Werksverkauf in Wolfhagen.

Die bmp-Gruppe gehört zu den schnell wachsenden Online-Händlern im Bereich Schlafwelten in Deutschland. Über die Grafenfels Manufaktur GmbH (www.grafenfels.de) hat bmp zudem eine qualitativ hochwertige Matratzen-Eigenmarke entwickelt. Grafenfels unterhält einen Showroom in Berlin.

Die Gruppe beschäftigt aktuell 64 Mitarbeiter an den Standorten Berlin, Ludwigfelde, Wolfhagen und Kassel.

Kontakt

bmp Holding AG
Schlüterstraße 38
10629 Berlin

tel. +49 (30) 20 30 5-0
fax. +49 (30) 20 30 5-555

bmp@bmp.com
www.bmp-holding.de